

リハビリセンター藤川 第3回 運営推進会議

令和2年7月

新型コロナウイルス感染症対策として
資料を配布しご意見を頂く形をとりました

ご意見やご感想、ご質問などがございましたら、
同封の用紙かこちらのQRコードから、よろしくお願い致します。



リハビリセンター藤川の概要

○事業者 株式会社会津リハビリテーション研究所

代表取締役 真部敦

○事業所の種類 地域密着型通所介護（会津美里町指定）

介護保険事業所

○開設年月日 平成29年6月1日

○利用定員 15名（午前12名 午後15名）

○管理者 真部敦

○利用対象者 会津美里町在住で、要介護・要支援・事業対象者
として認定を受けた方

○営業日 月曜日～土曜日（年末年始を除く）

○利用料金（1割負担の場合で食事とおやつ代別）

事業対象者・要支援1 約2,000円 / 月

要支援2 約4,000円 / 月

○利用料金（1割負担の場合で食事とおやつ代別） 単位：円
 利用1回あたりの料金（個別機能訓練や入浴介助の利用により、
 100円～200円程度料金が増加）

	要介護1	要介護2	要介護3	要介護4	要介護5
半日	409	469	530	589	651
一日	739	873	1,012	1,150	1,288

○その他 料金

食事 500円 / 1食

おやつ 100円 / 1日

プログラム材料費 利用に応じて

サービスの概要

- 入浴 : 個浴のみ
- 食事提供 : 午前コースまたは1日コース
- 送迎 : 送迎車両5台
- 個別機能訓練: 機能訓練指導員2名
 (作業療法士1名、准看護師1名)
 運動 (10種類程度のマシントレーニングが中心)
 日常生活動作練習、脳トレ、創作活動、農業、買い物など

利用者の状況：R2.6月現在 男女比 4:6

	事業 対象者	要支援1	要支援2	要介護1	要介護2	要介護3	要介護4	要介護5	平均 年齢
男性	4	6	8	13	13	0	1	0	78.5
女性	6	5	13	14	8	3	1	0	81.1
合計	10	11	21	27	21	3	2	0	79.9

令和元年 介護認定の変化

- 更新を受けた方 26名
- 要介護度が重くなった方 10名（38.5%）
- 要介護度が維持できた方 11名（42.3%）
- 要介護度が改善された方 5名（19.2%）

職員体制：常勤 5 名　非常勤 5 名

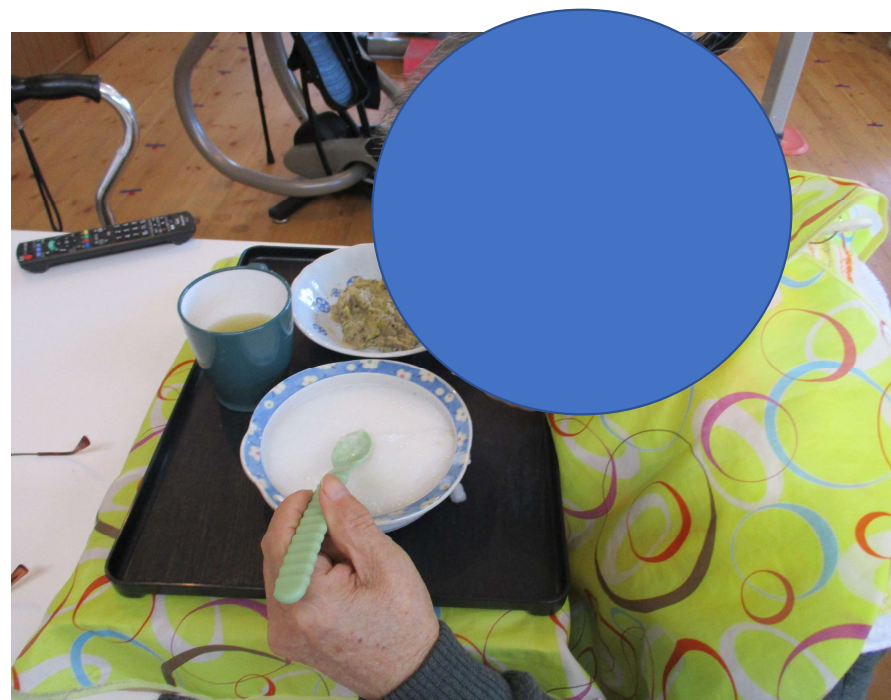
- 管理者：1 名（介護職員兼務）
- 生活相談員：3 名（介護職員兼務）
- 機能訓練指導員：2 名（専従 1 名、看護職員兼務 1 名）
- 介護職員：8 名（専従 2 名、生活相談員兼務 3 名、管理者兼務 1 名、看護職員兼務 2 名）

食事内容

上中川産コシヒカリと野菜 その他ヨシケイ等の施設用食材



口腔・嚥下機能障害対応の特別食にも対応



クレームについて

- 職員からの言葉かけにより、不安になってしまった。自分でも気にしていることを言われて、不愉快であった。
⇒謝罪して、事業所全体での研修プログラムを組みなおした。

クラフトバンド手芸：利用者さんも
着々と上達されています



訪問先にて 椅子の位置調整



椅子から立てなくなっ
たので、新しい椅子が
欲しいと相談がありま
した。訪問して椅子の
位置を調整したら、す
んなりと立てるよう
になりました。重心が
後ろにずれていて、
立ち上がりにくくな
っていたようでした。

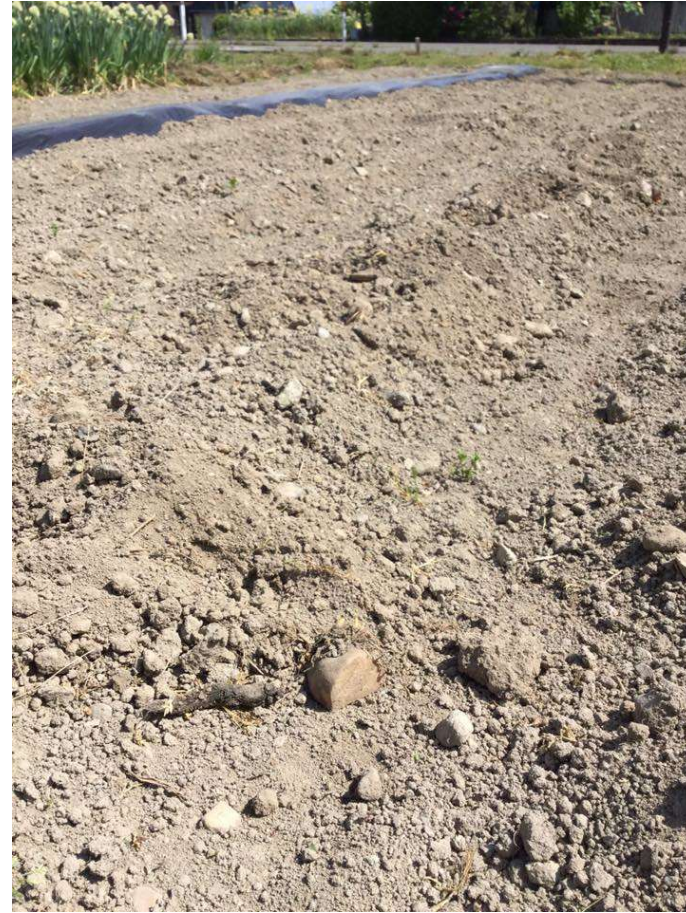
だんごさは こじんまりとやりました



新型コロナウイルス対策：移動スーパーやアクリル板の設置などを継続しています



裏の畑に猪がでました
じゃがいもを少し掘られました



今年のじゃがいもは、これから掘ります



頂いたふきのとうを天ぷらにしました



認知症サポーター養成講座を開催しました



会津美里町地域包括支援センターの方を講師にお招きし、認知症サポーター養成講座を開催しました。日本一認知症にやさしい町になるために、当事業所でも頑張っています。

今後の課題

●介護保険の通所サービスとして、町内ではその入り口として機能できるようになってきたように思う。事業対象者や要支援の方などが多く、リハビリテーションを中心とした支援で要介護状態への悪化を少しでも食い止められるように、努力していきたい。新型コロナウイルス感染症の影響もあり、今年度は、訪問サービスや自宅でのトレーニング支援などを、体系化したサービスを作っていきたい。

参加者

三津谷若子 様（高齢者あんしんセンター）

渡部和恵 様（民生児童委員）

井手けい子 様（民生児童委員）

利用者家族 1 名 様

利用者 1 名 様

真部晴夫 様（上中川区長）

頂いたご意見

●担当させて頂いている方からも、行ってよかった、との声を聞いております。今後ともよろしくお願いいたします。

●施設開所から早や三年、何もかも新しいことを収得していかなければならない中、職員ご一同様の数々のご苦労も多々あったことと思います。それらの積み重ねが、施設をより大きなものにしていくと思いますので、今後も地域から望まれる施設として成長していった下さい。資料を拝見しますと、半数以上の方が、介護度の維持や改善をされている様子に、施設として着実に貢献されていることがわかりました。

頂いたご意見

- 町内にリハビリセンターが有ること、嬉しく思います。
- いつも笑顔で送迎して頂き、スタッフの方々に感謝しています。そして、こちらの話にも優しく耳を傾けて聞いて頂いています。困ったことなど、話をしてほっとする時があります。ありがとうございます。主人も藤川さんに通うのが楽しいと言って帰宅しています。食事内容も見させて頂きましたが、とても美味しそうな昼食なんですね。もし、今後の希望が叶えて頂けるとしたら、利用者の様子を写真などに写して、家族の方へ見せてもらえたら、こういうことをしているんだとわかるのかなと思います。
- 口上よりの指導をお願いします。